

E D I Ç Ã O

EXTRA



Fevereiro
02
Segunda

SÃO-PAULINO ATÉ DEBAIXO D'ÁGUA

INFORMATIVO AOS SÓCIOS

Presidente do Conselho Deliberativo
Luiz Cássio dos Santos Werneck*

Vice-Presidente do Conselho Deliberativo
Claudio Aidar

Presidente do Conselho Consultivo
Ives Gandra da Silva Martins

Presidente do Conselho Fiscal
Edison Richelmo Zago

DIRETORIA EXECUTIVA

Presidente
Marcelo Figueiredo Portugal Gouvêa

Diretor Secretário-Geral
José Paulo Leal Ferreira Pires

Diretor Administrativo
José Roberto Canassa

Diretor Financeiro
Gabriel Aidar Abouchar

Diretor de Planejamento e Controle
Chafik Rayes Junior

Diretor de Futebol
Juvenal Juvêncio

Diretor Jurídico
Kalil Rocha Abdalla

Diretor de Esportes Amadores
Roberto Rhormens Alves Natel

Diretor de Planejamento e Desenvolvimento
João Paulo de Jesus Lopes

Diretor Social
José Reis July

Diretor de Manutenção
Paulo Nascimento de Godoy

Diretor de Marketing
Dorival José Decousseau

Diretor de Obras
José Carlos Brandileone

Diretor de Futebol Amador
Júlio Martins Moraes

Diretor de Futebol de Campo Social
Arlindo Pedro Roschel

Diretor de Comunicações
Luiz Celso de Piratininga Figueiredo

Expediente

INFORMATIVO AOS SÓCIOS - EXTRA
Diretoria de Comunicações

São Paulo Futebol Clube
Estádio Cícero Pompeu de Toledo
Pça. Roberto Gomes Pedrosa, 01
CEP 05653 - 070
Telefone (11) 3749-8019/8020
www.saopaulofc.net

* In Memoriam



De cabeça erguida

O São Paulo Futebol Clube foi alvo, no dia 2 de fevereiro último, de uma enchente de proporções assustadoras. As imagens aéreas registradas pelas lentes dos fotógrafos e cinegrafistas, que ilustraram os principais jornais e programas televisivos do país, deram a dimensão exata da destruição a que o patrimônio são-paulino foi submetido.

O Parque Aquático, um dos orgulhos dos associados, que havia passado por significativas mudanças nos últimos doze meses (em janeiro, a piscina oval havia sido entregue totalmente recuperada), foi um dos locais mais atingidos. Além do complexo das águas, o parquinho, as quadras poliesportivas (entre as quais duas recém-inauguradas), a nova quadra de vôlei de areia, as quadras de tênis, os ginásios 4 e 5 (que estão servindo de base para as Diretorias de Esportes Amadores e Social), a lanchonete social, os vestiários, a sala cultural e o berçário foram duramente castigados. O novo campo de society, que seria inaugurado naquela semana, e 490 m² de muro, localizado na Rua Jules Rimet, também não escaparam. No estádio, os vestiários ficaram submersos.

Mas, agora, o importante é tranquilizar você, associado. Logo após o violento temporal, iniciamos a recuperação - em alguns casos a reconstrução - dos locais afetados. E, pouco mais de uma semana após o ocorrido, entregamos, para utilização imediata, cerca de 90% das áreas de uso comum. Já o cronograma de inauguração de algumas obras que estavam em andamento poderá atrasar alguns dias, mas certamente nada que comprometa aquilo que nos propusemos a fazer.

A história do São Paulo Futebol Clube sempre foi feita de batalhas. E esta será mais uma que enfrentaremos de cabeça erguida. E, no final, tenho certeza: os vencedores seremos todos nós.

Marcelo Portugal Gouvêa
Presidente

NEM COM ENCHENTE PARAMOS AS OBRAS NO CLUBE

Os estragos ocasionados pelas chuvas na área social do clube também atingiram algumas das obras que estavam em andamento. Mas, após análise mais detalhada dos prejuízos, a diretoria são-paulina constatou que o cronograma de inaugurações será pouco afetado.

O campo society, por exemplo, deverá ser entregue aos associados ainda em fevereiro. Já as quadras poliesportivas 1 e 2 estão aptas para uso enquanto as quadras 3 e 4 já tiveram suas reformas iniciadas. As quadras de tênis e de vôlei de areia que também ficaram submersas estão recuperadas e à disposição. O mesmo vale para a lanchonete, o berçário, a sala cultural e os vestiários masculino e feminino. No estádio do Morumbi, os vestiários do futebol profissional estão totalmente restaurados.

Outras obras como a última etapa da expansão da sala de musculação/centro de fitness (que alcançará 525 m² de área equipada), do centro de treinamento de Judô (com entrega prevista para o final de fevereiro), a nova lanchonete do campo social (entrega prevista para 21 de fevereiro), as quadras de squash e a cancha de bocha estão em andamento. O prédio social, novamente com suas estruturas em ordem, também deve reabrir em breve, já com a nova Central de Atendimento e o cyber place. Assim, o Ginásio 5, que hoje está sendo ocupado provisoriamente pelas Diretorias Social e de Esportes Amadores, poderá ser devolvido aos sócios em breve.



Obra do Campo Social

A CIDADE SOFRE COM A TEMPESTADE DO DIA 2



No último dia 2 de fevereiro, a cidade de São Paulo sofreu novamente com fortes chuvas. Em poucos minutos, o caos tomou conta da capital, prejudicando a vida de milhões de paulistanos.

Uma das regiões mais afetadas foi a do bairro do Morumbi - e a sede social do São Paulo Futebol Clube não ficou de fora. A água destruiu quadras, aparelhos de ginástica, lanchonetes, campos de futebol, vestiários, gramados e tudo o mais que encontrou pelo caminho. Mas não conseguiu abalar

o espírito de luta dos são-paulinos. Mesmo diante de tamanho estrago, a diretoria agiu rápido e, no mesmo dia, já estava lá, vendo o que precisava ser feito. E não era pouco.

Em uma semana, a maior parte da sede social foi devolvida aos sócios. O que antes estava tomado pela destruição, agora era palco de diversão. A lama deu lugar à grama verde novamente. E, no fim, tudo isso serviu para mostrar que tricolor tem raça até debaixo d'água.

GARRA SÃO PAULINA!

Não dá para acreditar que em apenas 8 dias tudo isso estava recuperado



1º DIA

Na madrugada do dia 3, assim que as águas baixaram, o Presidente Marcelo Portugal Gouvêa foi pessoalmente avaliar os estragos. A diretoria tomou as primeiras providências ali mesmo, durante a madrugada. 10 caminhões-pipa foram acionados para início imediato dos trabalhos. Começamos a limpeza da lanchonete social. Convocação dos funcionários para início da empreitada.

2º DIA

120 funcionários já trabalhando. Limpeza das quadras de tênis e das áreas de circulação. Término da limpeza da lanchonete social. Início da limpeza dos vestiários do futebol profissional. Início da limpeza das quadras poliesportivas. Lavagem do piso de madeira do Ginásio 4 e lavagem e limpeza do Ginásio 5. Limpeza do vestiário social, limpeza das áreas externas do salão de cabeleireiro, loja, sala cultural e berçário.

3º DIA

Início da limpeza interna das piscinas. Continuidade na limpeza das quadras poliesportivas. Limpeza da casa de máquinas (filtros e bombas) das piscinas. Continuação da remoção dos muros comprometidos. Limpeza dos vestiários do futebol profissional.

4º DIA

Retirada da areia contaminada do parquinho infantil. Nova limpeza e desinfecção das áreas ocupadas pelas Diretorias Social e de Esportes Amadores e seus respectivos departamentos. Recuperação final das quadras de tênis. Início da reposição de água nas piscinas. Após constatação do abalo das estruturas de madeira da sala de ginástica olímpica (antiga escolinha maternal), foi iniciada a demolição completa dessas edificações.



5° DIA

Finalizada a limpeza e recuperação das quadras poliesportivas, quadras de tênis, parquinho infantil. Reposição parcial das águas das piscinas.

6° DIA

Início da remoção das árvores do portão 10, localizadas próximas à sala de ginástica olímpica, considerando que algumas estavam com cupim e outras comprometiam a estrutura do muro. Limpeza de cadeiras e guarda-sóis. Continuação da reposição de água nas piscinas.

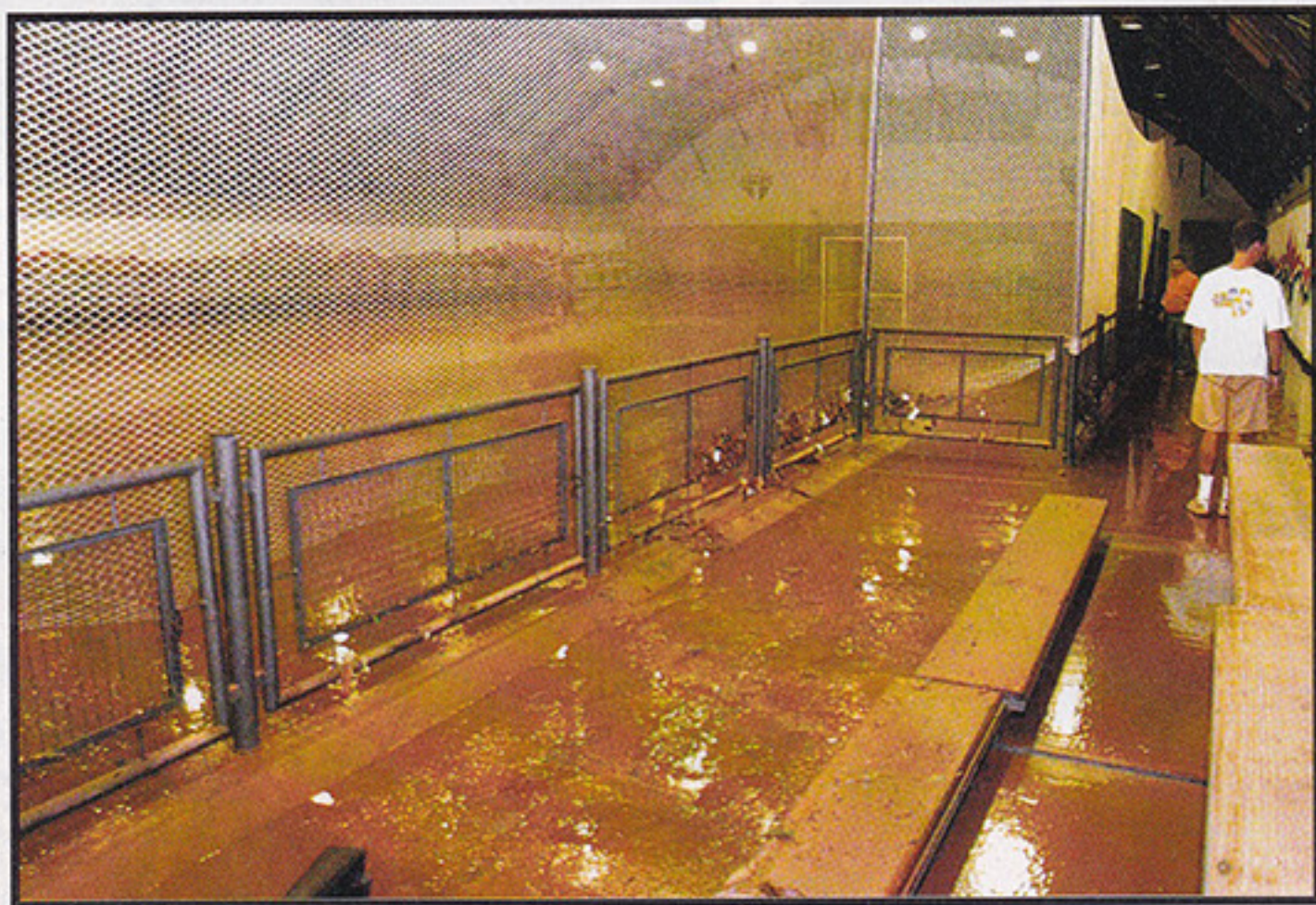
7° DIA

Conclusão do muro do portão 10. Andamento da reconstrução dos muros entre os portões 6 e 7 e 7 e 8, após a retirada do bambuzal que afetava a estrutura do local. Término da lavagem da piscina olímpica. Continuação da recuperação dos muros. Recolocação dos móveis nos departamentos atingidos e já aptos para uso.

8° DIA

Áreas de uso recuperadas e reabertura aos sócios.

Tu és forte, t



80 milhões de litros de água drenados

O desafio era grande, mas a vontade de ver o clube totalmente recuperado era maior. Drenar toda a água era uma das primeiras coisas a fazer, para só depois ter a real dimensão dos estragos. A drenagem foi feita o mais rápido possível e com muita garra por parte dos funcionários e parceiros do clube.

220 caminhões de entulho e lama

Era um verdadeiro mar de lama e de entulho. A visão, de destruição total. Foi preciso muito esforço e trabalho coordenado para retirar tudo e deixar a área livre. 220 caminhões depois, o caminho estava aberto para a equipe começar a reconstruir a área afetada. Mas ainda tinha muito trabalho pela frente.



500m² de muro reconstruídos

Uma das partes mais afetadas foram os muros que circundam o estádio. Muitos deles desabaram e outros ficaram com suas estruturas comprometidas. Com agilidade, a equipe de profissionais do São Paulo organizou uma força-tarefa para levantar todos os muros com rapidez e eficiência.

U é s grande



120 pessoas trabalhando dia e noite

Para conseguir entregar a sede social para você o mais rápido possível, era preciso muito trabalho e pessoas de garra. Foram oito dias de trabalho ininterrupto, nos quais 120 pessoas suaram a camisa e conseguiram virar o jogo contra a natureza. Mais uma grande vitória de toda a equipe do São Paulo Futebol Clube.

50.000 m² de área social recuperados em tempo recorde

O melhor resultado do trabalho duro desses últimos dias é ver o clube funcionando novamente. De todos os números impressionantes dessa empreitada, o mais expressivo é o de pessoas com sorriso de satisfação no rosto. Parabéns aos funcionários e parceiros do São Paulo Futebol Clube. Em cada um dos 50.000 m² de área recuperada tem um pouco do trabalho de cada um de vocês.



Tudo pronto em apenas 8 dias de trabalho

Não foi nada fácil. Mas é muito bom ver praticamente tudo recuperado e pronto para ser entregue a você, sócio. Ver novamente as piscinas cheias, as quadras ocupadas por pessoas e não pelas águas. Enfim, ver o clube vivo de novo. E tudo isso em incríveis oito dias. As obras não pararam. Ainda há áreas a serem recuperadas e ainda temos as obras de ampliação que já estavam sendo feitas. Mas o mais importante é trabalhar para dar a você um clube cada vez melhor.

MAIS UMA VIRADA MEMORÁVEL DO SÃO PAULO FUTEBOL CLUBE



Fevereiro
10
Terça

O tricolor já virou jogos memoráveis. Já fez até uma moeda ficar de pé em um campeonato paulista. É por isso que, mesmo depois dos estragos causados pelas fortes chuvas do último dia 2, conseguimos virar o jogo contra a natureza e entregar a sede social para os sócios em tempo recorde. Naquele dia, choveu em uma hora e meia o equivalente a oito dias. Os mesmos oito dias que a diretoria precisou para recuperar a estrutura do clube e devolvê-la a você. Colocamos o coração na ponta das pás, dos carrinhos de mão, das vassouras, dos tratores, dos caminhões e viramos uma partida que parecia perdida, para não perdermos a sua confiança. Parabéns aos funcionários, aos nossos parceiros e muito obrigado a você, sócio, que entendeu as dificuldades e agora pode desfrutar novamente de toda a infra-estrutura do São Paulo Futebol Clube.

DIGITALIZAÇÃO, TRATAMENTO, EDIÇÃO E MONTAGEM
MICHAEL SERRA

ARQUIVO HISTÓRICO
JOÃO FARAH
2024



ONDE A MOEDA CAI DE PÉ